

# **PROCESNOTA**

**RUP RUISBROEK CENTRUM – ACV SITE**

**NOVEMBER 2023**

**SINT-PIETERS-LEEUV**

**BU  
UR**

Part of Sweco

# COLOFON

PLAN ID — RUP\_23077\_214\_00021\_0001

DATUM — NOVEMBER 2023

## KLANT: GEMEENTE SINT-PIETERS-LEEUEW

Contact  
Erik Wuyts  
Dienst Omgeving  
erik.wuyts@sint-pieters-leeuw.be

### Projectteam

Marjolein Claesen  
Thibault Devlies  
Sil Goossens

Contact  
Marjolein Claesen  
Projectleider  
marjolein.claesen@swecobelgium.be

# INHOUD

<b>1.</b>	<b>Inleiding</b>	<b>5</b>
1.1	Opdracht	5
1.2	Afbakening plangebied	6
<b>2.</b>	<b>Samenvatting van het planteam</b>	<b>7</b>
<b>3.</b>	<b>Proces</b>	<b>8</b>
3.1	Bijkomende toelichting processtappen	9
3.1.1	Startnota	9
3.1.2	Scopingnota	10
3.1.3	Voorontwerp RUP en ontwerp effectrapporten	10
3.1.4	Ontwerp RUP voorlopige vaststelling	10
3.1.5	Openbaar onderzoek	10
3.1.6	Definitief RUP	11
<b>4.</b>	<b>Adviesinstanties</b>	<b>13</b>
<b>5.</b>	<b>Wijze van communicatie en participatie</b>	<b>14</b>
5.1	Momenten van communicatie	14
5.1.1	Infomarkt startnota	14
5.1.2	Infomoment openbaar onderzoek	14
5.2	Communicatie en participatie aangaande de startnota	15



# 1. INLEIDING

**In opdracht van de gemeente Sint-Pieters-Leeuw maakt Sweco het gemeentelijke ruimtelijk uitvoeringsplan (RUP) Ruisbroek Centrum / ACV-site op. Het RUP zal het bestaande BPA Ruisbroek Centrum gedeeltelijk vervangen.**

## 1.1 Opdracht

De opdracht bestaat uit de opmaak van een gemeentelijk ruimtelijk uitvoeringsplan (RUP) Ruisbroek Centrum / ACV-site. De ligging nabij het station van Ruisbroek en het Kerkplein maakt kwalitatieve verdichting mogelijk. Het plangebied wordt dan ook als strategisch project naar voor geschoven in het ruimtelijk structuurplan van de gemeente.

Het doel van het RUP is het (plaatselijk) herzien van het BPA Ruisbroek Centrum in functie van een verantwoorde ruimtelijke en stedenbouwkundige invulling. De bepalingen in huidig BPA zijn immers gedateerd en te beperkend om tot een goede ontwikkeling te komen. Met de nieuwe ontwikkeling wensen we het plangebied te transformeren tot een bloeiende en leefbare wijk die voldoet aan de hedendaagse normen voor duurzaamheid en klimaatbestendigheid.

## 1.2 Afbakening plangebied

Het plangebied van dit RUP is centraal gelegen in de kern van Ruisbroek, ten zuiden van het Stationsplein en ten westen van het Kerkplein. De spoorlijn Brussel-Bergen loopt langs de westzijde van het plangebied.

De plancontour stemt overeen met het bouwblok tussen de straten Stationsstraat, Kerkplein, Kerkstraat, Pieter Cornelisstraat en Boomkwekerijstraat.



*Figuur 1: Aanduiding van de plancontour op de GRB kaart*

## 2. SAMENVATTING VAN HET PLANTEAM

Het planteam heeft de rol om het RUP op te maken en het proces te coördineren. Het is de werkgroep die het geïntegreerde planningsproces voert, de verschillende onderzoeken begeleidt, de tussentijdse resultaten in het planningsproces integreert en zorgt voor een continue kwaliteitsbewaking. Conform de VCRO bestaat het planteam uit verschillende personen die werken in een samenwerkingsverband, waaronder ten minste een erkend ruimtelijk planner. Het RUP wordt gecoördineerd door het planteam.

Samenstelling planteam voor het RUP:

- Jan Desmeth, burgemeester Sint-Pieters-Leeuw
- Erik Wuyts, omgevingsambtenaar Planning
- Gert Vandebroucke, omgevingsambtenaar Vergunningen
- Marjolein Claesen, projectleider Studiebureau Sweco Belgium

Sint-Pieters-Leeuw wordt bijgestaan door een extern adviesbureau, zijnde BUUR PoS, dat ook de gevraagde erkend ruimtelijk planner ter beschikking stelt.

De dienst MER en de dienst VR zijn niet opgenomen in het planteam omdat ervan wordt uitgegaan dat respectievelijk een plan MER of een Ruimtelijk Veiligheidsrapport (RVR) niet vereist zijn.

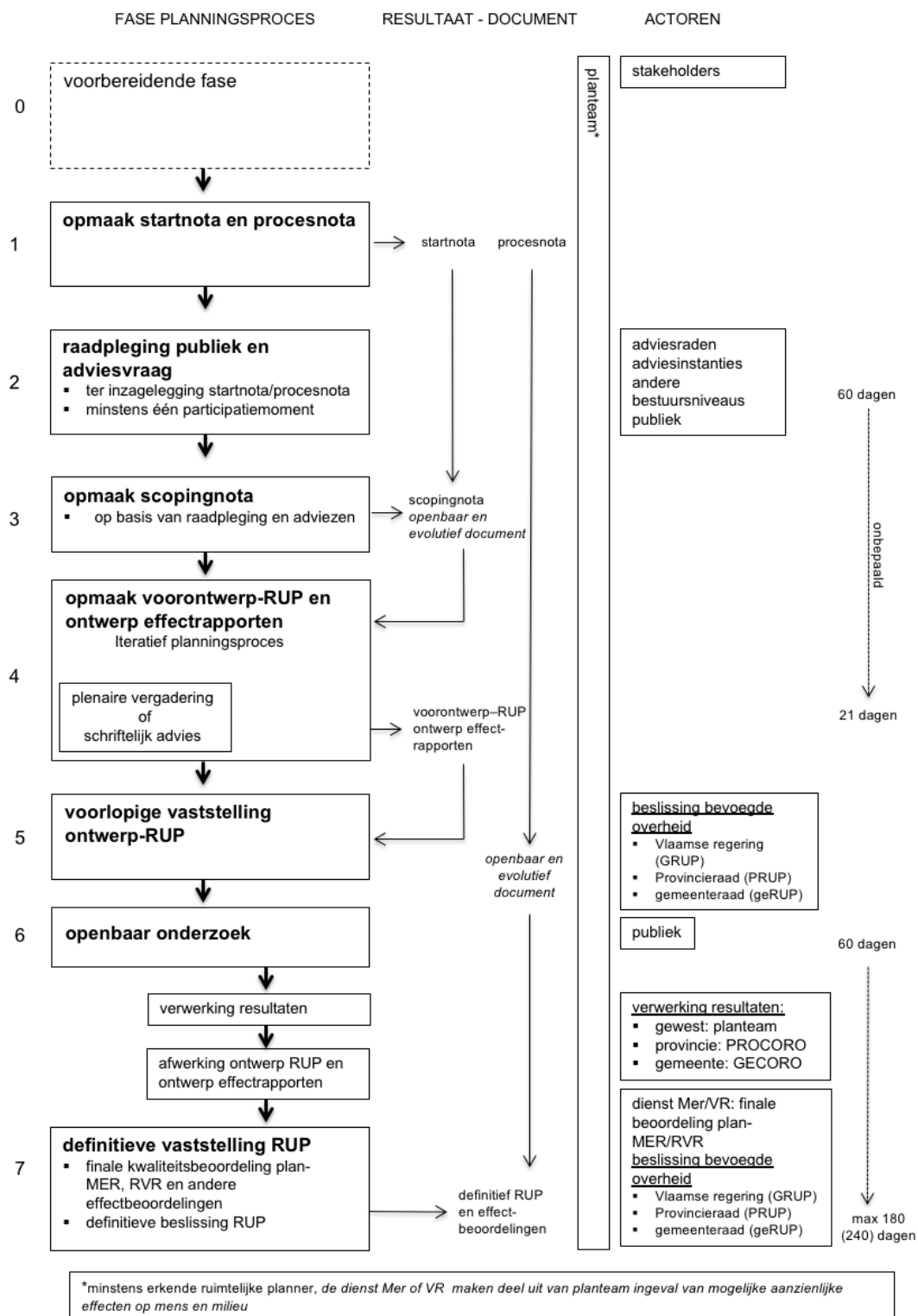
Betrokken/te betrekken actoren en adviesinstanties:

- College van burgemeester en schepenen: opdrachtgever
- Gemeentelijke commissie voor ruimtelijke ordening (GECORO): adviesraad
- Departement omgeving: adviserende overheidsinstantie
- Deputatie – dienst ruimtelijke planning Vlaams Brabant : adviserende overheidsinstantie
- Diverse overheidsinstanties: adviserende rol
- Alle burgers – particulieren: inspraak – participatie



# 3. PROCES

De procesaanpak is gebaseerd op de procedure zoals die in het decreet werd vastgelegd.



Figuur 2: Decretaal vastgelegd processchema



## 3.1 Bijkomende toelichting processtappen

### 3.1.1 Startnota

De startnota omvat:

- een beschrijving en verduidelijking van de doelstellingen van het voorgenomen ruimtelijk uitvoeringsplan;
- een afbakening van het gebied of de gebieden waarop het plan betrekking heeft;
- een beknopte beschrijving van de alternatieven voor het ontwerpplan of voor onderdelen ervan, die de initiatiefnemer heeft overwogen, en een beknopte beschrijving van de voor- en nadelen van de verschillende alternatieven;
- een beschrijving van de reikwijdte en het detailleringsniveau van het voorgenomen ruimtelijk uitvoeringsplan en daaraan gekoppeld de reikwijdte en het detailleringsniveau van de te voeren effectonderzoeken zoals in die fase gekend;
- de relatie met het ruimtelijk structuurplan en, in voorkomend geval, met andere relevante beleidsplannen;
- de beschrijving van de te onderzoeken effecten en van de inhoudelijke aanpak van de effectbeoordelingen, met inbegrip van de methodologie, zoals bepaald door de wetgeving van de op te maken effectbeoordelingen en van andere onderzoeken die nodig zijn voor het plan. In voorkomend geval bevat de startnota ook een weergave van de gedane analyse, vermeld in artikel 4.2.6, § 1, 5°, en artikel 4.4.1 van het decreet van 5 april 1995 houdende algemene bepalingen inzake milieubeleid, met inbegrip van de redenen waarom geen planmilieueffectrapport, respectievelijk ruimtelijk veiligheidsrapport moet worden opgemaakt;
- in voorkomend geval, relevante gegevens uit vorige effectbeoordelingen of uit de goedgekeurde rapporten die daaruit zijn voortgekomen;
- in voorkomend geval, de impact of het effect dat het geïntegreerde planningsproces kan hebben op mens of milieu in een ander gewest of land of op de gebieden die onder de federale bevoegdheid vallen;
- een overzicht van instrumenten die samen met het voorgenomen ruimtelijk uitvoeringsplan ingezet kunnen worden, als die al bekend zijn in deze fase.

Het college van burgemeester en schepenen vraagt advies over de startnota. Het advies wordt uitgebracht binnen een termijn van zestig dagen, die ingaat op de dag na de ontvangst van de adviesvraag.

Het college van burgemeester en schepenen informeert de bevolking van de gemeente uiterlijk de eerste dag van die termijn over de inhoud van de startnota, raadpleegt de bevolking over de startnota gedurende dezelfde termijn, organiseert hierover ten minste één participatiemoment en maakt daarvan een verslag.

De reacties worden uiterlijk de laatste dag van de termijn van de inspraak aan het college van burgemeester en schepenen bezorgd. De wijze waarop reacties bezorgd kunnen worden alsook de uiterste datum, worden uitdrukkelijk vermeld in de informatie over de startnota. Het college van burgemeester en schepenen bezorgt de startnota, de adviezen, de reacties en het verslag van het participatiemoment aan de bevoegde dienst voor milieueffectrapportage en veiligheidsrapportage binnen een termijn van tien dagen na het afsluiten van de termijn.

### **3.1.2 Scopingnota**

De resultaten van de raadplegingen (zowel publiek als adviesinstanties en adviesraden) worden besproken en door het planteam verwerkt in een scopingnota.

De scopingnota bouwt voort op de startnota en bevat minstens dezelfde onderdelen als de startnota. De scopingnota bepaalt de te onderzoeken ruimtelijke aspecten en de effectbeoordelingen die moeten worden uitgevoerd, alsook de methode ervan. Door het opmaken van de scopingnota wordt er richting gegeven aan het onderzoek voor wat betreft het plan zelf en de effecten.

Indien uit de startnota en de resultaten van de raadpleging blijkt dat er geen plan-MER/RVR vereist is, geven Team Mer en dienst VR dit in de scopingnota aan (dit is de voormalige 'screeningsbeslissing').

Na het verwerken van de resultaten van de eerste raadpleging kan het planteam aangepast worden, eventueel kunnen vertegenwoordigers van instanties (tijdelijk) toegevoegd worden aan het planteam of zijn andere niet meer noodzakelijk voor het verdere planningsproces.

### **3.1.3 Voorontwerp RUP en ontwerp effectrapporten**

Na de opmaak en het openbaar maken van de scopingnota doorloopt het planteam het verdere geïntegreerd planningsproces. Hierbij wordt het plan eventueel verder uitgewerkt samen met de effectbeoordelingen en eventuele andere onderzoeken die relevant worden geacht.

De betrokken adviesinstanties worden aangeschreven ter voorbereiding van een plenaire vergadering of een schriftelijke adviesvraag.

### **3.1.4 Ontwerp RUP voorlopige vaststelling**

Het ontwerpplan en de eventuele ontwerp-effectbeoordelingen worden afgewerkt door het planteam op basis van de resultaten van het tot dan afgelegde planningsproces, de adviezen van de adviesinstanties en/of de resultaten van de plenaire vergadering.

Uiterlijk voor de voorlopige vaststelling van het ontwerp van ruimtelijk uitvoeringsplan wordt in de scopingnota door de dienst bevoegd voor milieueffectrapportage bepaald of een milieueffectrapport moet worden opgemaakt.

Het ontwerpplan en de eventuele ontwerp-effectbeoordelingen worden voorgelegd aan de gemeenteraad om het ontwerpplan voorlopig vast te stellen

### **3.1.5 Openbaar onderzoek**

Het voorlopig vastgestelde ontwerpplan en de bijhorende eventuele ontwerp-effectbeoordelingen worden onderworpen aan een openbaar onderzoek. Het openbaar onderzoek duurt 60 dagen.

Tijdens de periode van het openbaar onderzoek zal er een tweede informatie/ participatiemoment voor de bevolking worden georganiseerd. De exacte invulling van dit moment wordt op latere datum beslist.

De opmerkingen en de bezwaren worden uiterlijk de laatste dag van het openbaar onderzoek schriftelijk of digitaal aan de gemeentelijke commissie voor ruimtelijke ordening bezorgd. De gemeentelijke commissie voor ruimtelijke ordening bundelt en coördineert alle adviezen, opmerkingen en bezwaren en

brengt binnen negentig dagen na het einde van het openbaar onderzoek gemotiveerd advies uit bij de gemeenteraad.

Het planteam past desgewenst het RUP aan.

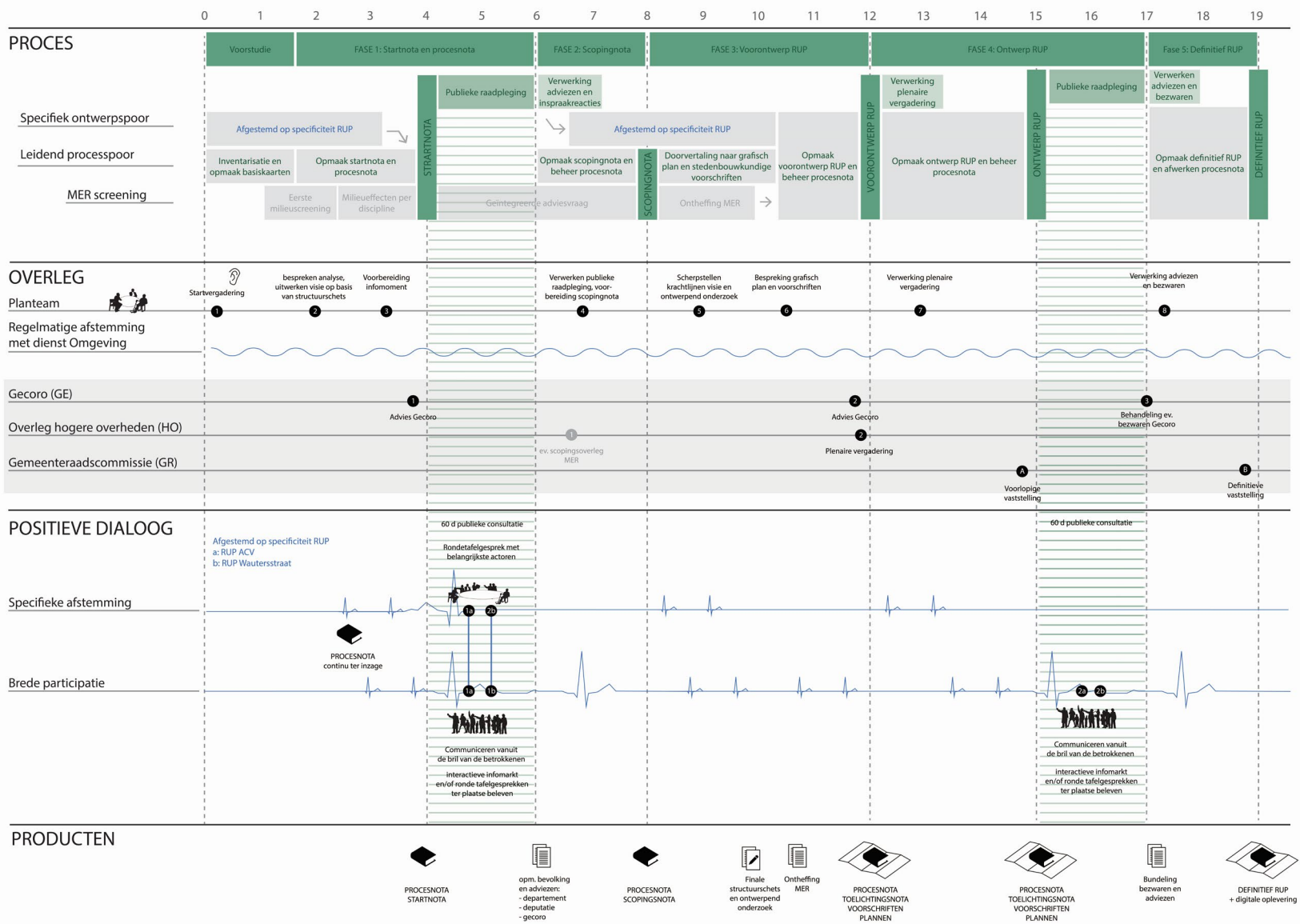
### **3.1.6 Definitief RUP**

Bij de definitieve vaststelling van het plan kunnen ten opzichte van het voorlopig vastgestelde plan alleen wijzigingen worden aangebracht die gebaseerd zijn op of voortvloeien uit de tijdens het openbaar onderzoek geformuleerde bezwaren en opmerkingen, of uit de adviezen, uitgebracht door de aangewezen diensten en overheden, of uit het advies van de gemeentelijke commissie voor ruimtelijke ordening.

Het gemeentelijk ruimtelijk uitvoeringsplan wordt samen met het besluit van de gemeenteraad en het volledige advies van de gemeentelijke commissie voor ruimtelijke ordening onmiddellijk na de definitieve vaststelling met een beveiligde zending bezorgd aan de deputatie van de provincie waarin de gemeente ligt, en aan de Vlaamse Regering.

De Vlaamse Regering en de deputatie beschikken over een termijn van 45 dagen om de uitvoering van het besluit van de gemeenteraad tot definitieve vaststelling van het gemeentelijk ruimtelijk uitvoeringsplan te schorsen. De Vlaamse Regering kan binnen deze periode ook overgaan tot een gehele of gedeeltelijke vernietiging.

Het gemeentelijk ruimtelijk uitvoeringsplan treedt in werking veertien dagen na de bekendmaking van de gemeenteraadsbeslissing houdende definitieve vaststelling van het plan bij uittreksel in het Belgisch Staatsblad.



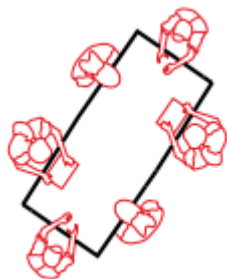
Figuur 3: Processchema

# 4. ADVIESINSTANTIES

Volgende adviesinstanties worden, conform bijlage 1 horende bij het besluit van de Vlaamse Regering betreffende het geïntegreerde planningsproces voor ruimtelijke uitvoeringsplannen, planmilieueffectrapportage, ruimtelijke veiligheidsrapportage en andere effectbeoordelingen, uitgenodigd voor advies. Sommige van hen vervullen naast hun decretaal bepaalde rol als adviesinstantie ook een rol als actor:

- het departement Omgeving
- de GECORO
- de deputatie van de provincie
- het Vlaams Energieagentschap
- OVAM
- Agentschap Natuur en Bos
- De Vlaamse Waterweg
- Agentschap voor Maritieme dienstverlening en Kust
- Provinciebestuur
- De Lijn
- NMBS – Infrabel
- Fluxys
- Elia
- Eandis

Bovenstaande lijst is een voorlopige aanname en kan pas definitief gemaakt worden wanneer de afbakening van het RUP en het door te voeren plan precies gekend zijn. De dienst RVR en de dienst MER zullen in de scopingfase uitdrukkelijk gevraagd worden om te bevestigen dat het plan geen aanzienlijke effecten kan hebben en dat bijgevolg de opmaak van een RVR en plan-MER niet relevant zijn.



# 5. WIJZE VAN COMMUNICATIE EN PARTICIPATIE

## 5.1 Momenten van communicatie

Er worden twee momenten van communicatie en participatie voorzien, één naar aanleiding van de opmaak van de startnota en één na de voorlopige vaststelling van het RUP door de gemeenteraad. De coördinatie en sturing van de raadpleging gebeurt door het planteam.

Het doel van het eerste moment van communicatie en participatie is om iedereen op de hoogte te brengen en om kennis en input te vergaren, alternatieven te bepalen en niet zozeer om in detail de planopties te becommentariëren. Het openbaar onderzoek later in de procedure vormt daarentegen de basis voor het formuleren van opmerkingen en bezwaren.

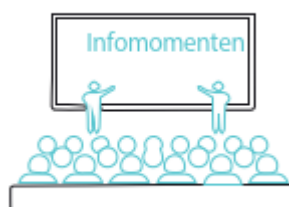
### 5.1.1 Infomarkt startnota

Naar aanleiding van de opmaak en ter advieslegging van de startnota wordt een eerste infomoment gehouden, waarin een flexibele structuurschets en bijhorende randvoorwaarden worden voorgesteld.

Het doel is om een belangrijke groep mensen op de hoogte te brengen, om kennis en input te vergaren en om alle mogelijke alternatieven te toetsen. De coördinatie en sturing van de raadpleging gebeurt door het planteam. Hiervoor wordt een infomarkt voorzien.

### 5.1.2 Infomoment openbaar onderzoek

Het openbaar onderzoek vormt de basis voor het formuleren van bezwaren. In de periode waarin het openbaar onderzoek loopt wordt een laatste participatiemoment georganiseerd. Op dit moment willen we een breed publiek informeren over het uitgewerkte plan, de keuzes die daarbij gemaakt werden en de manier waarop de opmerkingen van het vorige participatiemoment werden verwerkt. Gezien het uitgesproken informerend karakter hiervan, gebeurt dit best door middel van een klassieke presentatie en vragenronde.



## 5.2 Communicatie en participatie aangaande de startnota

De startnota wordt gedurende 60 dagen ter inzage gelegd. De bevolking wordt voor het begin van de raadpleging geïnformeerd over de terbeschikkingstelling van de startnota door een aankondiging op de volgende wijze: aanplakking in de gemeente, een bericht in het Belgisch Staatsblad en in ten minste drie dagbladen die in de gemeente worden verspreid of in het gemeentelijke infoblad dat verspreid wordt in de betrokken gemeente en een bericht op de website van de gemeente. De aankondiging bevat:

- de bevoegde overheid;
- waarover de raadpleging gaat;
- identificatie van de betrokken gemeente;
- de plaats waar de startnota en de procesnota geraadpleegd kunnen worden;
- de begin- en einddatum van de raadpleging over de startnota;
- de plaats, de datum en het uur waarop het participatiemoment zal plaatsvinden;
- de wijze waarop en het adres waar de bevolking haar reacties kenbaar kan maken en de vermelding dat reacties ook kunnen worden afgegeven tegen ontvangstbewijs op het gemeentehuis van de betrokken gemeenten.

Het eindresultaat van deze adviesronde en de raadpleging van de bevolking, inclusief het participatiemoment, is een verzameling van adviezen, inspraakreacties en een verslag van het participatiemoment. De wijze waarop met deze informatie wordt omgegaan en het resultaat ervan, leidt tot de scopingnota.

Het verslag van het participatiemoment omvat een bundeling van alle opmerkingen en is eerder algemeen van aard.

De bevoegde overheid stelt de startnota, de procesnota (en eventuele aanpassingen) en het verslag van het participatiemoment ter beschikking op haar website en laadt deze later op in het digitale platform.

De publieke consultatie wordt gehouden op woensdag 17 januari 2024 van 17 uur tot 20 uur (doorlopend) in de kerk van Ruisbroek, Kerkplein te 1601 Ruisbroek.