

Provincie Vlaams-Brabant
Arrondissement Halle-Vilvoorde

**GEMEENTEBESTUUR
van
SINT-PIETERS-LEEUV**

UITTREKSEL UIT DE NOTULEN VAN DE GEMEENTERAAD

Zitting van donderdag 30 juni 2016

Aanwezig :

Luc Deconinck, burgemeester-voorzitter;
Jos Speeckaert, Jan Desmeth, Luc Van Ruysseveldt, Marleen De Kegel,
Lucien Wauters, Gunther Coppens, Bart Keymolen, schepenen;
Jean Cornand, Annie Mathieu, Kathleen D'Herde, Marleen Bosmans,
Joseph Van Cutsem, Wim Peeters, Praxedes Vargas-Garcia, Georgios
Karamanis, ~~Eddy Longeva~~, Lydie De Smet, Guy Jonville, ~~Michel
Miedzinski~~, Jenny Sleenwaegen, Nicole Billens, Gust Crabbe, Katleen
Bury, Raymond Stiens, Herwig Smeets, ~~Hilde Van Impe~~, Kim Paesmans,
Godefroid Pirsoul, Raimondo Palermo, Alain Carremans, leden;
Paul Defranc, OCMW-voorzitter / schepen.
Walter Vastiau, gemeentesecretaris.

Personeelsdienst

Raad nr. Onderwerp

2016JN040019 Organogram en personeelsformatie gemeentepersoneel. Goedkeuring

De Raad,

Aanleiding

Aan de gemeenteraad wordt een voorstel van organogram en personeelsformatie voor vaststelling en derhalve ter goedkeuring voorgelegd.

Juridische gronden

Gemeentedecreet van 15 juli 2005 en latere wijzigingen.

Besluit van de Vlaamse Regering van 7 december 2007 houdende de minimale voorwaarden voor de personeelsformatie, de rechtspositieregeling en het mandaatstelsel van o.a. het gemeentepersoneel.

Besluit van de Vlaamse regering van 23 november 2013 houdende de wijziging van voormeld besluit.

Gemeenteraad van 22 mei 2014 houdende de vaststelling van het organogram en de personeelsformatie.

Adviezen en visum

Advies managementteam dd. 23 mei 2016.

Nota betreffende de financiële haalbaarheid van de financieel beheerder.

Advies Commissie Personeelsbeleid, Administratieve en Bestuurlijke organisatie incl. toezicht en afstemming intergemeentelijke organisaties en externe verzelfstandigde agentschappen dd. 14 april 2016.

Protocol van akkoord / niet akkoord van het Bijzonder Comité dd. 24 juni 2016.

Motivering

De personeelsformatie en het organogram werden vastgesteld door de gemeenteraad van 22 mei 2014.

In het voorstel van aanpassing van het organogram en de personeelsformatie dat voorligt, wordt rekening gehouden met de herpositionering van functies in het organogram, het wegvallen van taken, de samenwerking van ondersteunende diensten in het kader van de integratie gemeente/OCMW en de oprichting van het nieuw kinderdagverblijf. Daarenboven wordt van de gelegenheid gebruik gemaakt om diensten te optimaliseren.

De interne preventieadviseur preventie en bescherming op het werk moet overeenkomstig de geldende regelgeving aan de gemeentesecretaris rapporteren. De opdrachten in het kader van preventie en bescherming op het werk worden waargenomen door de deskundige patrimonium/preventie die onder de afdeling technische zaken, dienst patrimonium & openbare ruimte ressorteert. Met het oog op rapportering in het kader van preventie en bescherming op het werk wordt in het organogram de deskundige met de gemeentesecretaris verbonden.

De jurist wordt in plaats van beleidsondersteuning en kwaliteit gepositioneerd onder de juridische dienst. Op deze manier is de jurist niet langer diensthoofd van de medewerkers van het secretariaat en de bodes. Zij oefenen onder de rechtstreekse leiding van de gemeentesecretaris hun taken uit.

De evaluatie van de directies van de gemeentelijke scholen werd door de gemeentesecretaris gedelegeerd aan het diensthoofd personeelsdienst/dienst onderwijs. Met het oog op hun evaluatie worden de directies onder de dienst onderwijs en derhalve het diensthoofd personeelsdienst/dienst onderwijs gepositioneerd.

In de dienst onderwijs wordt de functie van busbegeleider geschrapt aangezien het netoverschrijdend leerlingenvervoer per 1 september 2015 niet meer wordt ingericht.

In het kader van het parkeerbeleid worden parkeerplannen uitgewerkt. De gemeenschapswachters worden ingezet om de inbreuken op parkeren en stilstaan op te sporen en vast te stellen. Daarenboven moeten de aanvragen voor bewonerskaarten en de opvolging ervan administratief worden verwerkt. Voor de dienst maatschappelijke veiligheid wordt bijkomend 1 voltijdse equivalent gemeenschapswachter voorzien. Voor het ontwerpen en het beheren van de parkeerplannen alsook de administratieve verwerking van de aanvragen en opvolging bewonerskaarten wordt een deskundige mobiliteit in voltijds verband voorzien. Deze deskundige wordt toegevoegd aan de dienst mobiliteit, lokale economie, landbouw & markten.

De cel jeugdinfrastructuur wordt als aparte cel van de jeugddienst afgeschaft en geïncorporeerd in de jeugddienst. Daarenboven heeft het bestuur beslist om per 1 januari 2016 de operationele werking van de buitenschoolse kinderopvang uit te besteden. Als gevolg hiervan wordt de cel buitenschoolse kinderopvang en derhalve ook de functies coördinator, administratief medewerker en begeleiders buitenschoolse kinderopvang geschrapt. Aangezien de jeugddienst verantwoordelijk blijft voor de organisatie van de speelpleinwerking tijdens de maanden juli en augustus, wordt de halftijdse functie van administratief medewerker buitenschoolse kinderopvang omgezet in administratief medewerker jeugddienst en dus bij de jeugddienst behouden .

Om de taken n.a.v. de samenwerking van een aantal ondersteunende diensten behorend tot de afdeling interne zaken in het kader van de integratie gemeente/OCMW te kunnen uitvoeren, worden een aantal nieuwe functies gecreëerd.

Voor de financiële dienst betekent dit de uitbreiding met een deskundige financiën.

De dienst IT wordt versterkt met een deskundige IT.

Ter voorbereiding en uitvoering van de samenwerking en integratie gemeente/OCMW, de externe audit, de opvolging meerjarig beleidsplan en het opzetten en begeleiden van projecten wordt een nieuwe dienst Organisatieontwikkeling & -beheersing opgericht en de functie beleidsmedewerker organisatieontwikkeling & -beheersing voorzien.

Per 1 september 2016 start het nieuwe kinderdagverblijf 'De Speelboot' op de site van de basisschool De Groene Parel van het gemeenschapsonderwijs. Een halftijdse functie beleidsmedewerker kinderopvang wordt afgeschaft en voor het nieuwe kinderdagverblijf wordt een nieuwe functie verantwoordelijke kinderdagverblijf en kindbegeleider voorzien.

Om de werking van bepaalde diensten te optimaliseren worden de volgende wijzigingen voorgesteld.

In de personeelsformatie en het organogram goedgekeurd door de gemeenteraad van 22 mei 2014 werd per vergissing een voltijdse functie administratief medewerker dienst burgerzaken, cel bevolking niet opgenomen. Daarenboven is het opportuun om de bestaande scheefgegroeide situatie van halftijds statutair en halftijds contractuele tewerkstelling te verhelpen. Dit wordt met deze aanpassing rechtgezet.

Bij de sportdienst wordt de deeltijdse functie van administratief medewerker (0,4VE) tot een halftijdse (0,5VE) functie uitgebreid.

In de afdeling technische zaken wordt in staf een projectbeheerder voorzien. De projectbeheerder zal verantwoordelijk zijn voor de opstart, de uitwerking, de opvolging en het beheer van projecten technische zaken.

In de huidige formatie zijn voor de dienst patrimonium en openbare ruimte 2 functies technisch medewerker voorzien, 1 voor patrimonium en 1 voor openbare ruimte. Ter compensatie van de nieuwe functie projectbeheerder, wordt een functie technisch medewerker afgeschaft en smelten de technisch medewerker patrimonium en ruimtelijke ordening samen tot 1 functie.

Voor de vaststelling en beteugeling van overtredingen van o.a. ruimtelijke ordening en leefmilieu, wordt een nieuwe functie van handhavingsambtenaar in de formatie opgenomen.

In zijn totaliteit zijn voor de 3 arbeidersploegen (patrimonium, openbaar domein en groen) 51 voltijdse equivalenten arbeiders voorzien. Deze equivalenten worden gelijk verdeeld over de arbeidersploegen. Elke ploeg zal voortaan 17 voltijdse equivalenten tellen.

Het voltallige schoonmaakpersoneel werd bij goedkeuring van het organogram en de personeelsformatie door de gemeenteraad van 22 mei 2014 overgeheveld naar de cel schoonmaak. Op deze manier kan de schoonmaak van de gebouwen ook tijdens de verlofperiodes worden gegarandeerd en dit door het flexibel inzetten van het schoonmaakpersoneel in de verschillende gemeentelijke gebouwen. In het voorstel dat thans voorligt wordt eveneens de koffiedame gemeentehuis en de toezichtster gemeentelijke basisschool Wegwijzer opgenomen in de cel schoonmaak. 1,02 voltijdse equivalenten schoonmakers worden extra voorzien voor de schoonmaak van het gemeentelijk zwembad en het nieuwe kinderdagverblijf.

In de personeelsformatie worden de functies in statutair en/of in contractueel verband vastgesteld.

Met toepassing van artikel 104, §2, 3° tot en met 6° kunnen de functies in contractueel verband worden voorzien om

- aanvullende of specifieke opdrachten te vervullen
- te voorzien in de personeelsbehoeften voor activiteiten die door een andere overheid gesubsidieerd worden
- te voorzien in de personeelsbehoeften voor activiteiten die hoofdzakelijk verricht worden in mededinging met andere marktdeelnemers
- te voorzien in uitvoering van taken die een bijzondere expertise vereisen.

De functies die hieraan beantwoorden worden in contractueel verband voorzien.

In vergelijking met de personeelsformatie vastgesteld door de gemeenteraad van 22 mei 2014 resulteert de aanpassing in een stijging met 3,37 voltijdse equivalenten (VE).

De nieuwe functies die in contractueel verband worden voorzien zijn

- beleidsmedewerker organisatieontwikkeling & beheersing (1VE)
- projectbeheerder (1VE)
- handhavingsambtenaar (1VE)
- deskundige mobiliteit (1VE)
- technisch medewerker patrimonium & openbare ruimte (1VE)

De statutaire functie administratief medewerker dienst burgerzaken, cel bevolking wordt met 0,5 equivalent (0,5VE) uitgebreid.

Voor de volgende contractuele functies worden het aantal voorziene equivalenten uitgebreid

- deskundige financiën (1VE)
- deskundige IT (1VE)
- gemeenschapswachter (1VE)
- administratief medewerker (dienst burgerzaken, cel bevolking 0,5VE, sportdienst 0,1VE en jeugddienst 0,5 VE)
- verantwoordelijke kinderdagverblijf (0,75VE)
- kindbegeleider (5VE)
- arbeider patrimonium (1VE)
- arbeider groen (1VE)
- schoonmaker (1,02VE).

De statutaire functie beleidsmedewerker kinderopvang wordt met 0,5 equivalent verminderd en voor 0,5 uitdovend vermits deze functie is ingevuld.

De voorziene equivalenten voor de contractuele functie arbeider openbare ruimte worden verminderd met 2 voltijdse equivalenten (2VE).

De volgende contractuele functies worden geschrapt

- busbegeleider (1VE)
- coördinator buitenschoolse kinderopvang (1VE)
- administratief medewerker buitenschoolse kinderopvang (0,5VE)
- begeleider buitenschoolse kinderopvang (8VE)
- technisch medewerker patrimonium (1VE)
- technisch medewerker openbare ruimte (1VE)

De volgende functies kunnen slechts in contractueel verband worden ingevuld na uitdiensttreding van de functiehouders aangesteld/ gemuteerd in statutair verband of ter beschikking gesteld (TBS)

- administratief medewerker dienst burgerzaken, cel bevolking (1VE TBS)

- verantwoordelijke kinderdagverblijf (0,75 VE)
- ploegbaas groen (1VE)
- arbeider patrimonium (1VE)
- arbeider openbaar domein (1VE)
- arbeider groen (1VE)
- schoonmaker (1VE)

Financiële impact

Bij de opmaak van het meerjarenplan 2014/2019 werd met de door de gemeenteraad van 22 mei 2014 vastgestelde personeelsformatie rekeninggehouden en bevestigde de financieel beheerder in de nota betreffende de financiële haalbaarheid dat de personeelsformatie past binnen het meerjarenplan 2014/2019.

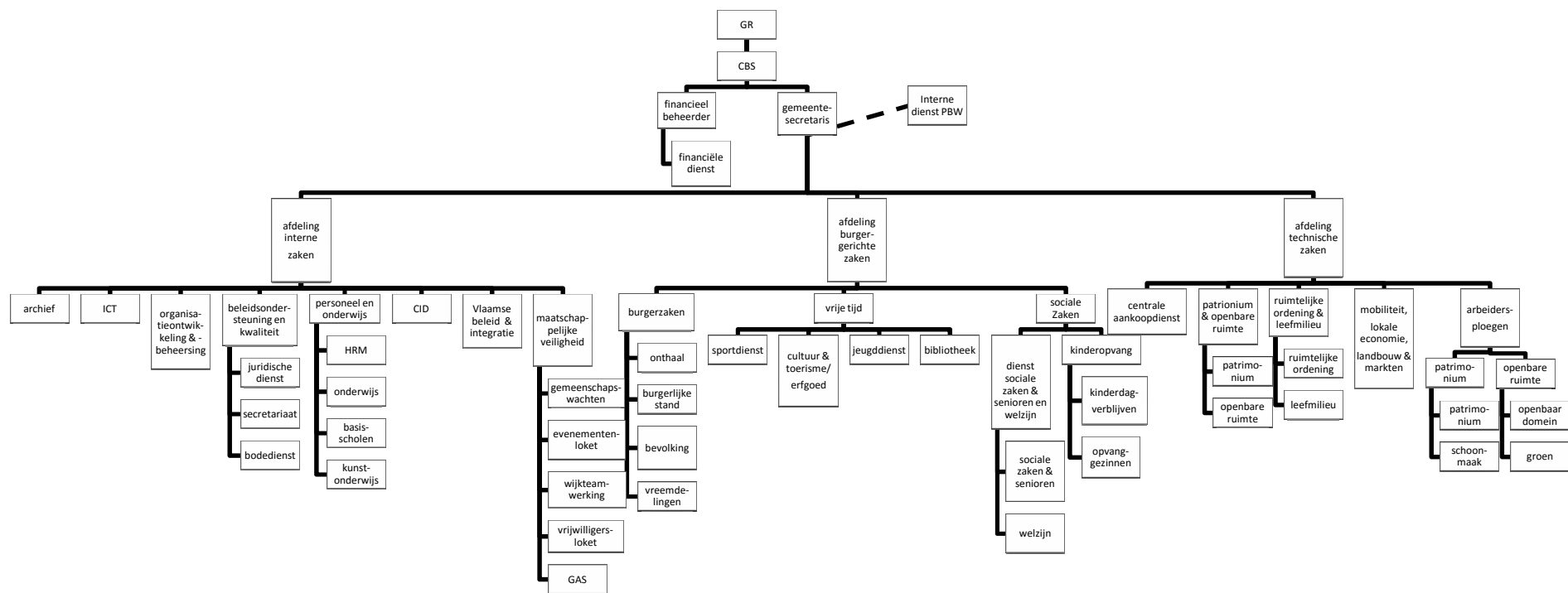
In het budget 2016 werden de budgetten voorzien voor de invulling van personeelsformatie zoals voorzien in het voorstel, evenwel met uitzondering van 1 VE gemeenschapswachter, 0,5 VE kindbegeleider en 1 VE administratief medewerker dienst mobiliteit, lokale economie, landbouw & markten.

De financieel beheerder bevestigt in de nota betreffende de financiële haalbaarheid dat het voorstel haalbaar blijft binnen het meerjarenplan 2014/2019.

Met 24 stemmen voor (Luc Deconinck, Jos Speeckaert, Jan Desmeth, Luc Van Ruysevelt, Marleen De Kegel, Lucien Wauters, Gunther Coppens, Bart Keymolen, Marleen Bosmans, Wim Peeters, Nicole Billens, Gust Crabbe, Katleen Bury, Raymond Stiens, Herwig Smeets, Kim Paesmans, Jean Cornand, Annie Mathieu, Praxedes Vargas-Garcia, Georgios Karamanis, Lydie De Smet, Godefroid Pirsoul, Raimondo Palermo, Jenny Sleeuwaege), 0 stemmen tegen en 4 onthoudingen (Kathleen D'Herde, Joseph Van Cutsem, Alain Carremans, Guy Jonville)

Besluit

Artikel 1. Het organogram wordt als volgt vastgesteld:



Artikel 2. De personeelsformatie wordt als volgt vastgesteld:

DIENST	GRAAD	FUNCTIEBENAMING	RANG	LOON-SCHAAL	EQUIVALENTEN	
					S	C
DECRETALE GRAAD	Gemeentesecretaris	Gemeentesecretaris		Sec kl 5	1	
	Financieel beheerder	Financieel beheerder		Fin B kl 5	1	
FINANCIELE DIENST	Deskundige boekhouding	Boekhouder	Bv	B1-B2-B3	1	
	Deskundige	Deskundige financiën	Bv	B1-B2-B3		2
	Adm. medewerker	Adm. medewerker financiën	Cv	C1-C2-C3	3	2
AFDELING INTERNE ZAKEN						
	Afdelingshoofd	Afdelingshoofd interne zaken	Ax	A4a-A4b	1	
ARCHIEF	Archivaris	Archivaris	Av	A1a-A1b-A2a	1	
INFORMATICA	Diensthooft	Diensthooft IT	Av	A1a-A1b-A2a	1	
	Deskundige	Deskundige IT	Bv	B1-B2-B3	1	2
BELEIDSONDERSTEUNING EN KWALITEIT						
juridische dienst	Jurist	Jurist	Av	A1a-A1b-A2a		1
Secretariaat	Adm. medewerker	Adm. medewerker secretariaat	Cv	C1-C2-C3	1	1
Bodedienst	Techn. assistent	Bode	Dv	D1-D2-D3		1
ORGANISATIEONTWIKKELING & -BEHEERSING	Expert	Beleidsmedewerker organisatieontwikkeling & -beheersing	AV	A1a-A1b-A2a		1
PERSONEEL & ONDERWIJS	Diensthooft	Diensthooft personeel & onderwijs	Av	A1a-A1b-A2a	1	
Personeel	Deskundige	Deskundige HRM	Bv	B1-B2-B3	1	
	Adm. medewerker	Adm. medewerker personeelsdienst/onderwijs	Cv	C1-C2-C3	3	
Onderwijs	Deskundige	Deskundige onderwijs	Bv	B1-B2-B3	1	
CID	Diensthooft	Communicatieambtenaar	Av	A1a-A1b-A2a	1	
	Deskundige	Deskundige communicatie, informatie en documentatie	Bv	B1-B2-B3		1

VLAAMS BELEID EN INTEGRATIE	Deskundige	Integratieambtenaar	Bv	B1-B2-B3		1
	Adm. medewerker	Adm. medewerker Vlaams Beleid en integratie	Cv	C1-C2-C3	1	
MAATSCHAPPELIJKE VEILIGHEID	Diensthoofd	Ambtenaar maatschappelijke veiligheid	Av	A1a-A1b-A2a		1
	Adm. medewerker	Adm. medewerker maatschappelijke veiligheid	Cv	C1-C2-C3	1	
	Gemeenschaps-wachter	Gemeenschaps-wachter	Cv	C1-C2-C3		4
AFDELING BURGERGERICHTE ZAKEN						
	Afdelingshoofd	Afdelingshoofd burgergerichte zaken	Ax	A4a-A4b	1	
Burgerzaken	Diensthoofd	Diensthoofd burgerzaken	Av	A1a-A1b-A2a	1	
	Deskundige	Deskundige burgerzaken	Bv	B1-B2-B3	1	
Cel onthaal	Adm. medewerker	Adm. medewerker onthaal	Cv	C1-C2-C3	1	0,5
Cel burgerlijke stand	Adm. medewerker	Adm. medewerker burgerlijke stand	Cv	C1-C2-C3	2	
Cel bevolkingsdienst	Adm. medewerker	Adm. medewerker bevolking	Cv	C1-C2-C3	4,5	4
Cel vreemdelingen	Deskundige	Deskundige vreemdelingen	Bv	B1-B2-B3		0,5
	Adm. medewerker	Adm. medewerker vreemdelingen	Cv	C1-C2-C3		1
Vrije tijd						
SPORT	Sportfunctionaris	Sportfunctionaris diensthoofd	Av	A1a-A1b-A2a	1	
	Deskundige	Sportfunctionaris	Bv	B1-B2-B3		1
	Adm. medewerker	Adm. medewerker sport	Cv	C1-C2-C3		0,5
		Adm. medewerker kassa	Cv	C1-C2-C3		1
	Redder	Redder	Dx	D4		6
	Techn. assistent	Zaalwachter	Dv	D1-D2-D3		4,66

CULTUUR & TOERISME/ERFGOED	Diensthooft	Cultuurfunctionaris	Av	A1a-A1b-A2a	1	
	Deskundige	Deskundige toerisme/erfgoed	Bv	B1-B2-B3		1
	Adm. medewerker	Adm. medewerker cultuur & toerisme/erfgoed	Cv	C1-C2-C3	2	
		Onthaalbediende GCC Coloma	Cv	C1-C2-C3		1,04
JEUGD	Deskundige	Jeugdconsulent	Bv	B1-B2-B3		1
	Deskundige	Jeugdinfrastructuur-verantwoordelijke	Bv	B1-B2-B3		1
	Adm. medewerker	Adm. medewerker jeugd	Cv	C1-C2-C3		1
BIBLIOTHEEK	Diensthooft	Bibliothecaris	Av	A1a-A1b-A2a	1	
	Deskundige	Assistent-dienstleider	Bv	B1-B2-B3	2	
	Adm. medewerker	Bibliotheekassistent	Cv	C1-C2-C3	1	2
Sociale zaken						
DIENT SOCIALE ZAKEN & SENIOREN EN WELZIJN	Diensthooft	Diensthooft sociale zaken & senioren en welzijn	Bx	B4-B5	1	
cel Sociale zaken & senioren	Maatschap. assistent	Maatschap. assistent	Bv	B1-B2-B3		1
Cel welzijn	Deskundige	Preventieambtenaar	Bv	B1-B2-B3		0,5
KINDEROPVANG	Diensthooft	Beleidsmedewerker kinderopvang	Av	A1a-A1b-A2a	1	
	Adm. medewerker	Adm. medewerker kinderopvang	Cv	C1-C2-C3		1
Cel kinderdagverblijven	Coördinator	Verantwoordelijke kinderdagverblijven	Bv	B1-B2-B3	1,75	0,75
	Begeleider in de erkende kinderdagverblijven	Kindbegeleider	Cv	C1-C2		17
	Techn. beamtbe	Keukenhulp	Ev	E1-E2-E3		1,5
Cel opvanggezinnen	Coördinator	Verantwoordelijke opvanggezinnen	Bv	B1-B2-B3	0,5	
AFDELING TECHNISCHE ZAKEN						
	Afdelingshooft	Afdelingshooft technische zaken	Ax	A4a-A4b	1	
	Expert	Projectbeheerder	Av	A1a-A1b-A2a		1
CENTRALE AANKOOPDIENST	Adm. medewerker	Adm. medewerker aankoopdienst	Cv	C1-C2-C3	2	
PATRIMONIUM EN OPENBARE RUIMTE	Ingenieur	Diensthooft patrimonium en openbare ruimte	Av	A1a-A1b-A2a	1	

	Techn. medewerker	Techn. medewerker & patrimonium openbare ruimte	Cv	C1-C2-C3		1
Patrimonium	Deskundige	Deskundige patrimonium/ preventie	Bv	B1-B2-B3	1	
Openbare ruimte	Deskundige	Deskundige openbare ruimte	Bv	B1-B2-B3	1	
	Adm. medewerker	Adm. medewerker openbare ruimte	Cv	C1-C2-C3	0,5	
RUIMTELIJKE ORDENING & MILIEU	Stedenbouwkundige ambtenaar	Architect stedenbouwkundige ambtenaar diensthoofd	Av	A1a-A1b-A2a	1	
	Expert	Handhavingsambtenaar	Av	A1a-A1b-A2a		1
Cel Ruimtelijke ordening	Stedenbouwkundige ambtenaar	Stedenbouwkundige ambtenaar	Av	A1a-A1b-A2a	1	
	Techn. medewerker	Techn. medewerker ruimtelijke ordening	Cv	C1-C2-C3	1	
	Adm. medewerker	Adm. medewerker ruimtelijke ordening	Cv	C1-C2-C3	2	
Cel leefmilieu	Milieuambtenaar	Milieuambtenaar	Bv	B1-B2-B3	1	1
MOBILITEIT, LOKALE ECONOMIE, LANDBOUW & MARKTEN	Diensthoofd	Diensthoofd mobiliteit, lokale economie, landbouw & markten	Av	A1a-A1b-A2a	1	
	Deskundige	Deskundige mobiliteit	Bv	B1-B2-B3		1
	Adm. medewerker	Adm. medewerker mobiliteit, lokale economie, landbouw & markten	Cv	C1-C2-C3	1	
		Coördinator markten		Cv	C1-C2-C3	0,5
ARBEIDERSPLOEGEN	Coördinator	Coördinator technische zaken	Bv	B1-B2-B3		1
Patrimonium	Werkleider	Werkleider patrimonium	Dx	D4-D5		1
Patrimonium	Ploegbaas	Ploegbaas patrimonium	Dx	D4		1
	Techn. assistent	Arbeider patrimonium	Dv	D1-D2-D3		17
Schoonmaak	Ploegbaas	Ploegbaas schoonmaak	Dx	D4		1
	Techn. beampte	Refterwerker	Ev	E1-E2-E3		3
		Schoonmaker	Ev	E1-E2-E3		17,07
		Schoonmaker/toezicht gebouwen	Ev	E1-E2-E3		0,26

Openbare ruimte	Werkleider	Werkleider openbare ruimte	Dx	D4-D5		1
Openbaar domein	Ploegbaas	Ploegbaas openbaar domein	Dx	D4		1
	Techn. assistent	Arbeider openbaar domein	Dv	D1-D2-D3		17
Groen	Ploegbaas	Ploegbaas groen	Dx	D4		1
	Techn. assistent	Arbeider groen	Dv	D1-D2-D3		17
TOTAAL					57,75	148,28
					206,03	

In opdracht :
De Gemeentesecretaris,
(get.) Walter Vastiau

De Voorzitter,
(get.) Luc Deconinck

VOOR EENSLUIDEND AFSCHRIFT
Sint-Pieters-Leeuw, 8 juli 2016

De Gemeentesecretaris,

De Burgemeester,

Walter Vastiau

Luc Deconinck